

Cours de formation en présentiel sur la PCI pour les travailleurs de la santé dans les établissements hospitaliers

Module 2 : Fondements des pratiques de base

Avis de non-responsabilité

Ce module d'apprentissage a été élaboré par Santé publique Ontario (SPO). SPO offre des conseils scientifiques et techniques au gouvernement, aux agences de santé publique et aux fournisseurs de soins de santé de l'Ontario. Les travaux de SPO s'appuient sur les meilleures données probantes actuellement disponibles. SPO décline toute responsabilité quant aux résultats de l'utilisation de ce module d'apprentissage par quiconque. Ce module d'apprentissage peut être reproduit sans permission à des fins non commerciales seulement et sous réserve de mention de la source, à savoir Santé publique Ontario. **Aucune modification ne peut être apportée à ce module d'apprentissage sans la permission écrite explicite de Santé publique Ontario.**

Aperçu du cours

Ce cours comporte quatre modules qui abordent les points essentiels de la prévention et du contrôle des infections (PCI) et offre des occasions de les mettre en pratique.

- Les modules 1 à 3 comprennent :
 - des diapositives
 - des activités pratiques
- Le module 4 comprend :
 - des scénarios pratiques et des questions à choix multiples
 - un quiz final

Aperçu des modules

- Module 1 : Introduction à la PCI et aux pratiques de base
 - Chaîne de transmission et évaluations du risque au point de service
 - Équipement de protection individuelle (EPI)
- **Module 2 : Fondements des pratiques de base**
 - Hygiène des mains
 - Contrôles environnementaux
 - Programmes de santé et de sécurité au travail
- Module 3 : Précautions supplémentaires en PCI
- Module 4 : Application des principes de PCI dans les établissements hospitaliers

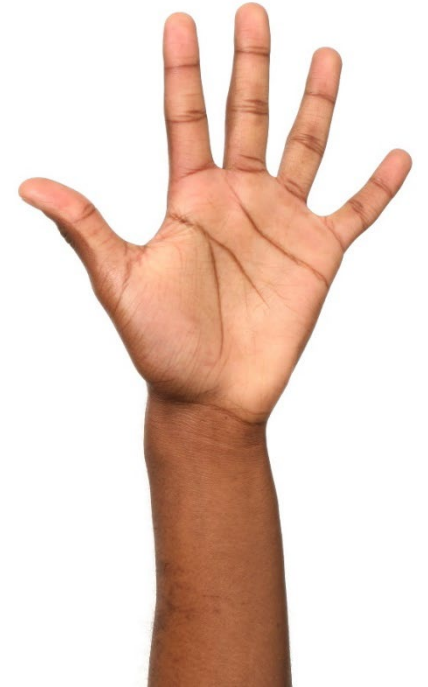
Objectifs d'apprentissage

À la fin du module, vous devriez pouvoir faire ce qui suit :

- Déterminer quand et comment procéder à l'hygiène des mains.
- Utiliser des stratégies adéquates de nettoyage de l'environnement et de gestion du linge et des déchets.
- Décrire les méthodes appropriées de nettoyage, de désinfection et de stérilisation de l'équipement médical.
- Expliquer les responsabilités des travailleurs de la santé en matière de santé et de sécurité au travail.

Hygiène des mains

L'hygiène des mains est une composante essentielle des pratiques de base. Elle aide à prévenir et à contenir la propagation des infections en supprimant ou en retirant les agents infectieux présents sur vos mains.



Fondements de l'hygiène des mains

N'importe qui peut avoir des agents infectieux sur les mains. C'est pourquoi toutes les personnes qui évoluent dans les milieux de soins ont le devoir de pratiquer l'hygiène des mains. Cela comprend :

- les travailleurs de la santé
- les patients
- les membres de la famille et les visiteurs



Question de discussion sur l'hygiène des mains (1 de 2)

Pourquoi l'hygiène des mains
est-elle efficace comme
stratégie de PCI?



Question de discussion sur l'hygiène des mains (2 de 2)

Quand vous lavez-vous
habituellement les mains dans
votre vie quotidienne?



Les quatre moments pour pratiquer l'hygiène des mains (1 de 2)



1

Avant le contact initial
avec le patient ou avec
son environnement



2

Avant une intervention aseptique



3

Après un risque
d'exposition à des
liquides corporels



4

Après le contact avec le patient
ou son environnement

Les quatre moments pour pratiquer l'hygiène des mains (2 de 2)

Outre les quatre moments mentionnés ci-dessus, l'hygiène des mains devrait toujours être pratiquée avant et après le port d'ÉPI, y compris les gants.



L'hygiène des mains est-elle nécessaire? (1 de 2)



Avant d'enfiler des gants



Après avoir enfilé des gants



Après avoir touché à des pansements usagés

L'hygiène des mains est-elle nécessaire? (2 de 2)



Après tout contact avec
du sang ou des liquides
corporels



Après avoir touché à de
l'équipement ou à des
dispositifs médicaux



Après un contact direct
avec un patient

Désinfectant pour les mains à base d'alcool (DMBA)

Si les mains ne sont pas visiblement sales, l'utilisation d'un désinfectant pour les mains à base d'alcool (DMBA) ayant une concentration de 70 % à 90 % d'alcool est la méthode privilégiée d'hygiène des mains dans les milieux de soins.



Savon et eau courante

Vous devez vous laver les mains à l'eau savonneuse aux lavabos prévus à cette fin lorsque vos mains sont visiblement sales ou ont été en contact avec un organisme sporulé comme le *Clostridioides difficile*.



Soins des mains

Garder vos mains en santé et exemptes de lésions est une composante importante de l'hygiène des mains et de la PCI. Assurez-vous que votre peau reste intacte (sans zones sèches ou gercées) pour éviter que des agents infectieux pénètrent dans votre organisme.



Programmes de soins des mains

Le programme de soins des mains de votre organisation peut comprendre les éléments suivants :

- Évaluation et surveillance de l'état de la peau.
- Soutien aux travailleurs de la santé pour les problèmes d'intégrité de la peau.
- Éducation et formation sur les soins des mains.
- Offre de produits hydratants pour la peau.
- DMBA contenant des émollients (agents adoucissants) afin de favoriser la santé de la peau.



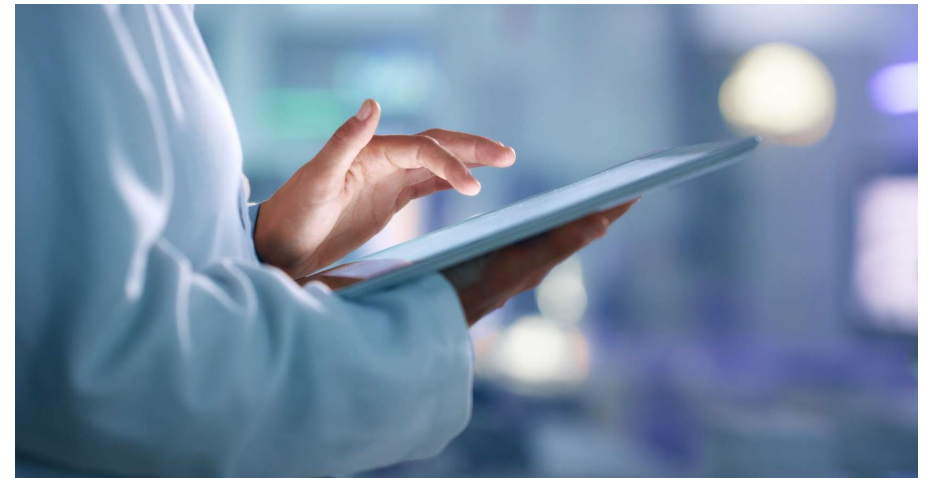
Programmes d'hygiène des mains (1 de 2)

Votre organisation a peut-être mis en place des processus pour superviser les pratiques d'hygiène des mains. Cela peut comprendre :

- Observation des travailleurs de la santé afin de vérifier que leurs pratiques sont conformes aux quatre moments de l'hygiène des mains.
- Rétroaction constructive fournie aux travailleurs de la santé et accompagnée de recommandations en vue d'une amélioration.
- Évaluation des répercussions des mesures d'amélioration pour s'assurer que les travailleurs de la santé se protègent et protègent autrui.

Programmes d'hygiène des mains (2 de 2)

- Pour prévenir les infections, il est également important de favoriser des pratiques adéquates d'hygiène des mains chez patients, les visiteurs et les familles.
- Il faut informer les patients, les familles et les visiteurs sur :
 - L'importance de pratiquer l'hygiène des mains.
 - Le moment et la façon de pratiquer l'hygiène des mains.



Question de discussion sur les programmes d'hygiène des mains

Pouvez-vous citer des approches que vous pouvez adopter pour sensibiliser les patients, les visiteurs et les familles à l'importance de l'hygiène des mains?



Contrôles de l'environnement pour la PCI

- Dans les milieux de soins, les agents infectieux peuvent se développer et se multiplier sur des surfaces, de l'équipement et des dispositifs médicaux.
- Les stratégies qui servent à limiter la contamination des surfaces, de l'équipement et des dispositifs médicaux constituent une autre pratique de base appelée contrôles de l'environnement.



Question de discussion sur les contrôles environnementaux (1 de 2)

Pouvez-vous citer des exemples de contrôles environnementaux employés dans les hôpitaux?



Question de discussion sur les contrôles environnementaux (2 de 2)

Quelles sont les fonctions de nettoyage et de désinfection de l'environnement prévues dans le cadre de votre emploi?



Nettoyage ou désinfection?

Nettoyage

Le nettoyage désigne l'enlèvement des corps étrangers (p. ex. poussières, saletés), des matières organiques (p. ex. sang, liquides corporels) et des micro-organismes. Le nettoyage doit toujours être effectué avant la désinfection.



Désinfection

La désinfection désigne la destruction des micro-organismes. La désinfection de faible intensité détruit les bactéries végétatives, certains champignons et les virus enveloppés qui sont présents dans l'environnement. Il faut effectuer une désinfection ou une stérilisation complète pour éliminer tous les champignons, les mycobactéries et les spores.



Utilisez les produits approuvés par votre hôpital

- Employez exclusivement les produits nettoyants et désinfectants dont l'usage est approuvé par votre hôpital.
- Les désinfectants doivent avoir un numéro d'identification de médicament (DIN) indiquant qu'ils ont été approuvés par Santé Canada pour un usage dans les milieux de soins.



Suivre les directives d'utilisation du fabricant

Suivez les directives d'utilisation des fabricants de produits de nettoyage et de désinfection, incluant le temps de contact.



Accorder la priorité aux surfaces à contact fréquent

Nettoyez et désinfectez régulièrement les surfaces souvent touchées (c.-à-d. en contact fréquent avec les mains) ou visiblement sales.



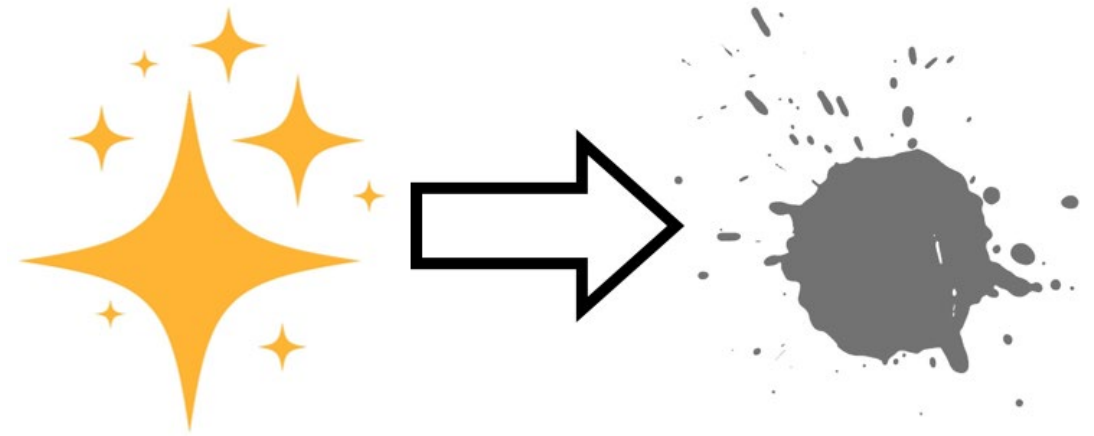
Question de discussion sur les surfaces fréquemment touchées

Pouvez-vous donner des exemples de surfaces fréquemment touchées?



Commencer par les zones visiblement propres avant de passer aux zones sales

- Commencer par les zones visiblement propres pour éviter de déplacer de la saleté et des microorganismes vers les surfaces propres.
- Vous devez nettoyer et désinfecter les installations sanitaires en dernier.



Éviter le « double trempage »

Ne trempez pas un chiffon déjà utilisé dans le désinfectant pour éviter de contaminer le produit (pas de « double trempage »).



Gestion du linge et du linge de maison

- Pour assurer la salubrité de l'environnement, il faut manipuler le linge correctement.
- Le linge sale peut être contaminé par du sang et des liquides organiques.
- Il faut le manipuler avec les mêmes précautions, quel que soit le milieu de soins.



Manipulation du linge et du linge de maison

- Suivez toutes les politiques et procédures qui concernent la manipulation du linge propre et souillé.
- Effectuez une évaluation du risque avant de manipuler du linge afin de déterminer s'il est nécessaire de porter de l'équipement de protection individuelle.
- Le linge doit être manipulé avec les mêmes précautions, que le patient soit visé ou non par des précautions supplémentaires.



Manipulation du linge souillé

- Enlevez la grosse saleté et disposez des articles de façon appropriée (p. ex. toilette ou panier à linge sale).
- N'approchez pas le linge souillé de votre corps.
- Enroulez le linge souillé et placez-le dans un sac.



Pratiques sécuritaires pour la manipulation du linge et du linge de maison

- Ne surchargez pas le sac et nouez-le solidement dès qu'il est rempli.
- Manipulez le sac par le cordon afin de réduire les contacts au minimum.
- Les articles souillés peuvent être manipulés ensemble, quel que soit le type de précautions nécessaire.



Lavage du linge souillé

- Il faut laver et sécher les articles selon les recommandations des fabricants pour la laveuse, la sècheuse, les tissus à laver et le détergent.
- Transportez et rangez les articles et le linge propres de façon à prévenir la contamination ou le contact avec du linge souillé.



Catégories de déchets

- Les déchets des milieux de soins se classent dans différentes catégories qui exigent des méthodes spécifiques d'élimination.
 - Déchets ordinaires : représentent 60 % de tous les déchets dans les milieux de soins, ils sont sans danger (p. ex. restes de table) et ne nécessitent pas de manipulation spéciale. ils peuvent être jetés dans les sacs à ordures qui seront ramassés lors de la collecte régulière des déchets.
 - Déchets biomédicaux : représentent 7 % de tous les déchets dans les milieux de soins, Ils sont considérés comme dangereux et doivent être traités avant leur incinération ou leur élimination dans un site d'enfouissement ou un réseau d'égout sanitaire.
 - Autres types de déchets : ces types de déchets exigent également une manipulation spéciale et ne sont pas abordés dans ce cours.

Manipulation sécuritaire des objets pointus et tranchants (1 de 2)

- Les objets pointus et tranchants risquent de couper ou de perforer la peau. Un grand nombre d'entre eux sont jetables et à usage unique.
- Les employés des services de santé doivent être conscients du risque associé aux objets pointus et tranchants lorsqu'ils doivent manipuler des déchets et du linge.

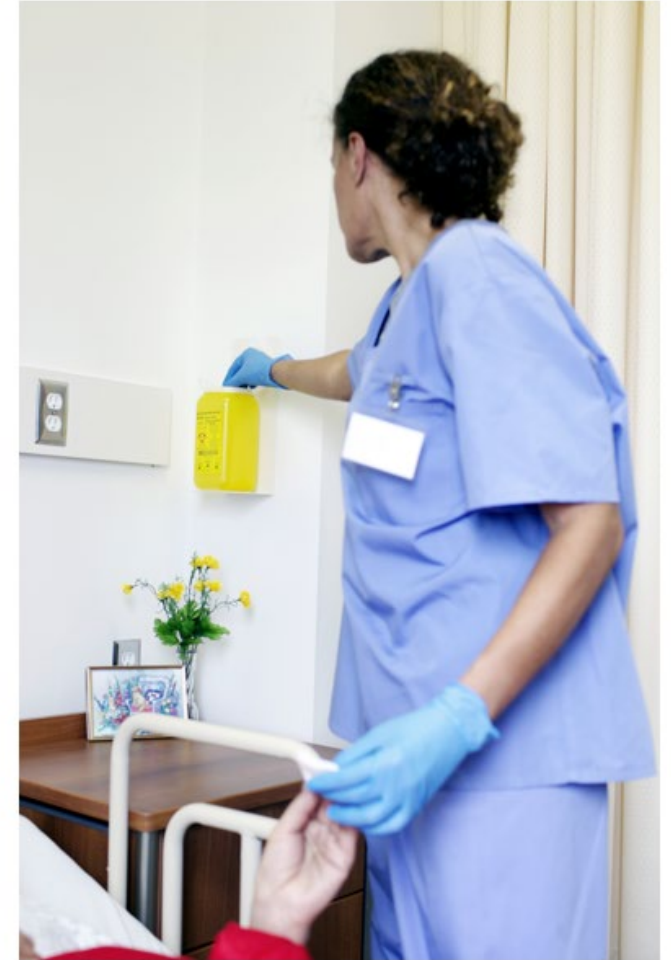
Types de dispositifs classés dans la catégorie des objets pointus et tranchants :

- Aiguilles et seringues
- Lames (p. ex. bistouri, scalpel, lame de chirurgie)
- Matériel de suture



Manipulation sécuritaire des objets pointus et tranchants (2 de 2)

- Les objets pointus et tranchants qui sont jetables et à usage unique doivent être éliminés dans les contenants prévus à cet effet.
- Les contenants approuvés pour jeter les objets pointus et tranchants doivent être :
 - résistants à la perforation
 - disponibles à tous les points de service
 - remplacés dès que le contenu dépasse la ligne de remplissage



Programme de prévention des blessures causées par des objets pointus et tranchants

Tout programme de prévention des blessures causées par des objets pointus et tranchants déjà en place dans votre organisation doit aborder :

- L'utilisation d'aiguilles et de dispositifs médicaux conçus de façon sécuritaire.
- La disponibilité des contenants pour jeter les objets pointus et tranchants.
- L'éducation et la formation sur les pratiques sécuritaires, comme l'élimination des objets pointus et tranchants immédiatement après l'usage, et les pratiques non sécuritaires à éviter (p. ex. remettre le capuchon sur une aiguille).



Retraitement (1 de 2)

- Le retraitement désigne la préparation particulière de l'équipement et des dispositifs médicaux partagés en vue d'une réutilisation sécuritaire.
- Les responsabilités relatives au retraitement peuvent varier selon le poste occupé dans une organisation.



Retraitement (2 de 2)

Le retraitement de l'équipement et des dispositifs médicaux doit :

- Inclure le nettoyage suivi d'une désinfection ou d'une stérilisation, selon l'équipement et l'usage prévus.
- Être effectué sur tout l'équipement réutilisé entre les patients.
- Respecter les directives du fabricant concernant l'équipement de retraitement, ainsi que le matériel et les dispositifs retraités.
- Prévoir un plan de rangement approprié afin de prévenir la contamination.

Degré de retraitement

- Le degré de retraitement est déterminé en fonction de l'utilisation prévue de l'équipement ou du dispositif.
- Le système de classification divise les équipements et les dispositifs en trois catégories :
 - Équipement invasif
 - Équipement semi-invasif
 - Équipement non invasif



Équipement invasif

L'équipement invasif qui pénètre dans les tissus stériles du corps ou le système vasculaire exige un nettoyage suivi d'une stérilisation. La stérilisation désigne la destruction de tous les agents infectieux, dont les bactéries, les virus, les spores et les champignons.

Pouvez-vous citer d'autres exemples d'objets invasifs?



Équipement semi-invasif

L'équipement semi-invasif qui entre en contact avec la peau ou les muqueuses non intactes mais n'y pénètre pas nécessite un nettoyage suivi au minimum d'une désinfection complète.

Pouvez-vous donner d'autres exemples d'objets semi-invasifs?



Équipement non invasif

L'équipement non invasif qui entre en contact avec la peau intacte seulement, mais ne touche pas directement le patient nécessite un nettoyage, suivi d'une désinfection de faible intensité.

Pouvez-vous donner d'autres exemples d'objets non invasifs?



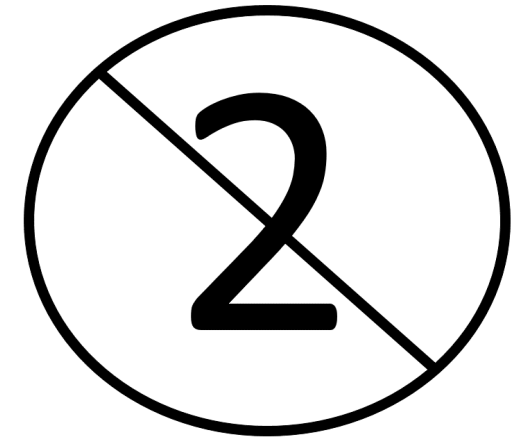
Considération du degré de retraitement

Si vous constatez une différence entre le degré de retraitement indiqué dans les directives du fabricant et l'utilisation prévue de l'équipement ou des dispositifs, il est préférable d'utiliser le degré le plus élevé de retraitement.



Équipement et dispositifs à usage unique

- Certains équipements et dispositifs médicaux invasifs et semi-invasifs doivent être jetés immédiatement après l'utilisation et font partie de la catégorie « à usage unique ».
- Certains équipements et dispositifs semi-invasifs à usage unique peuvent faire l'objet d'un retraitement par un retraiteur autorisé qui doit respecter des exigences réglementaires rigoureuses.



PCI et santé et sécurité au travail

- Les pratiques de PCI peuvent prévenir l'exposition à des agents infectieux.
- Les employeurs, les superviseurs et les travailleurs ont tous des responsabilités en matière de santé et de sécurité dans le lieu de travail.



Questions de discussion sur la santé et la sécurité au travail en PCI

Prenez un instant pour réfléchir à votre lieu de travail.

1. Est-ce que vous-même ou une personne de votre entourage avez déjà contracté une maladie ou subi une blessure à votre lieu de travail?
2. De quel type de maladie ou de blessure s'agissait-il et comment aurait-on pu la prévenir?



Qu'est-ce qu'une blessure ou une maladie professionnelle?

- **Une maladie professionnelle** : est un état physique qui résulte de l'exposition à un agent physique, chimique ou biologique au point que les fonctions physiologiques normales du travailleur s'en trouvent diminuées. S'entend en outre des maladies professionnelles à l'égard desquelles le travailleur a droit à des prestations, selon la Commission de la sécurité professionnelle et de l'assurance contre les accidents du travail.
- **Une blessure professionnelle** : désigne une blessure qui se produit sur le lieu de travail et qui doit parfois être déclarée. Les employeurs sont tenus de signaler les incidents au comité mixte sur la santé et la sécurité ou au représentant chargé des questions de santé et de sécurité, au syndicat, le cas échéant, et au ministère du Travail, de l'Immigration, de la Formation et du Développement des compétences de l'Ontario.

Source: *Loi sur la santé et la sécurité au travail, L.R.O. 1990, ch. O.1*

Comment peut-on se protéger contre les maladies?

- Obtenez une couverture vaccinale complète, notamment les vaccins saisonniers recommandés par votre lieu de travail et la santé publique.
- Tenez votre fiche d'immunisation à jour et assurez-vous de recevoir les vaccins nécessaires.
- Suivez toutes les meilleures pratiques de PCI.



Responsabilités des travailleurs de la santé

- Suivre les politiques et procédures organisationnelles.
- Suivre des cours et de la formation sur l'utilisation d'ÉPI et/ou d'équipement ou de dispositifs médicaux (p. ex. dispositifs conçus de façon sécuritaire) et s'assurer de les utiliser de façon correcte et appropriée.
- Signaler l'équipement manquant ou brisé ou d'autres dangers.
- Signaler une maladie ou une blessure liée au travail.
- Effectuer une autoévaluation pour déceler les signes et symptômes d'infection avant d'aller au travail et rester à la maison lorsqu'on est malade.

Résumé

Nous avons abordé les sujets suivants dans ce module :

- Comment pratiquer l'hygiène des mains en conformément aux quatre moments.
- Pratiques exemplaires de gestion du linge à laver et des déchets, y compris les objets pointus et tranchants.
- Situations nécessitant une désinfection à faible intensité ou complète ou une stérilisation.
- Importance de participer au programme de santé et de sécurité au travail de votre organisation.

